

Dynamique économique et de population des territoires du Grand Est proches des pôles économiques frontaliers

Yves Frydel, Thibaut Martini, Sylvain Moreau
Insee Grand Est



WEBINAIRE OREF DU 4 JUILLET 2023

- Deux études sur le travail frontalier
en partenariat avec l'OREF

→ [Insee.fr](https://www.insee.fr)



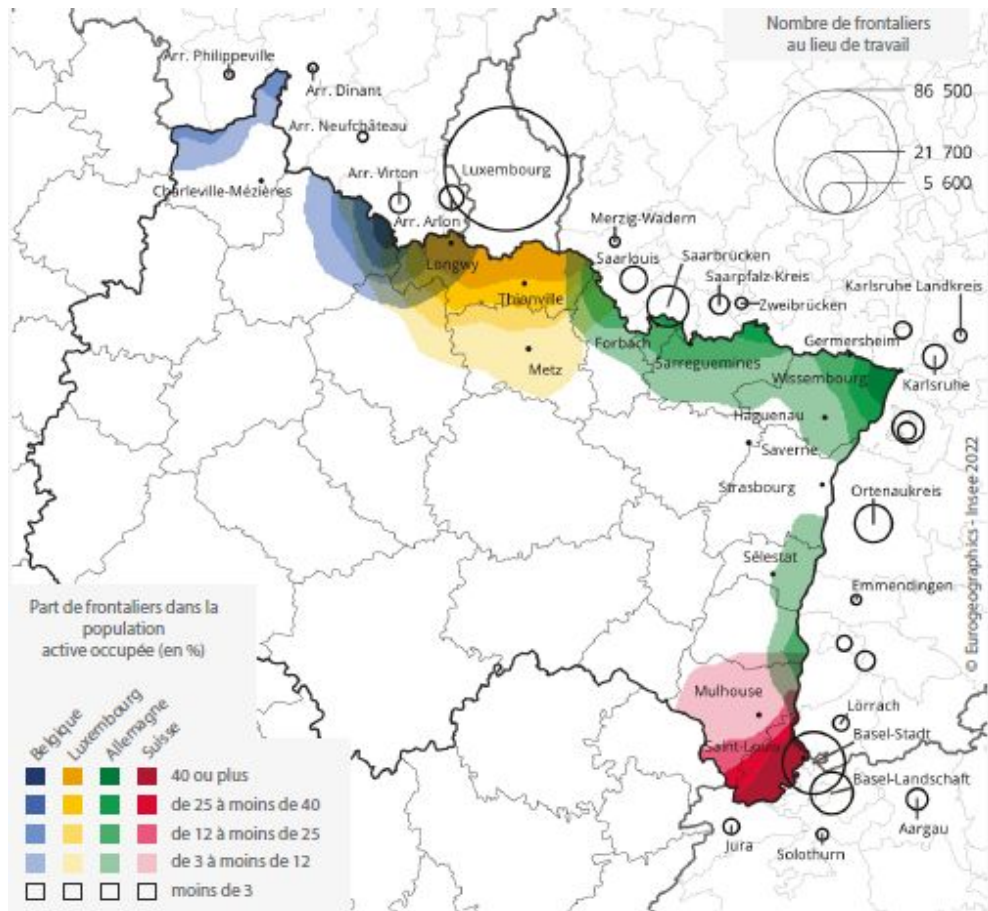
**Le travail frontalier dans le Grand Est :
en 2018, 182 000 habitants de la région
travaillent dans un pays voisin**

Insee Analyses Grand Est • n° 144 • Mai 2022

- Source : Insee, recensement de la population
- **Un premier volet** consacré aux caractéristiques des **travailleurs frontaliers : effectifs, lieux de résidence, secteurs d'activité...**
- **Un deuxième volet** portant sur le **tissu économique des territoires frontaliers** et ses transformations au cours de la dernière décennie

01

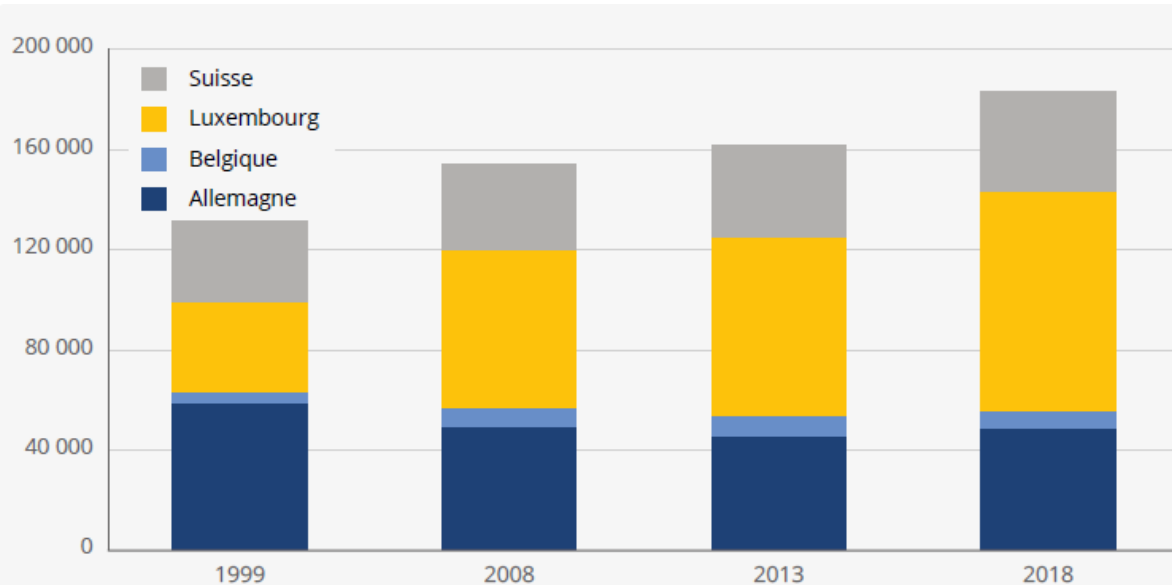
LES TRAVAILLEURS FRONTALIERS UNE MAIN-D'OEUVRE SOUS INFLUENCE FRONTALIÈRE



En 2018

- Grand Est : première région pour le nombre de travailleurs frontaliers
- Les **182 000 frontaliers exercent dans 4 pays** : Luxembourg (pour moitié), Allemagne (un quart), Suisse (un cinquième) et Belgique (< 5 %)
- Les frontaliers **résident** principalement **dans les zones d'emploi limitrophes** de ces pays

- **Environ 2 500 salariés** résident dans un pays voisin et travaillent dans le Grand Est
- Parmi eux, **environ 1 500 habitent en Allemagne, 600 en Belgique**, 300 au Luxembourg et 100 en Suisse.
- Ces estimations sont réalisées **à partir de déclarations administratives** (base salariés 2019).
Avec certaines limites : lieu de résidence imprécis, potentiellement très éloigné de la frontière



Lecture : en 2018, 86 500 personnes résident dans le Grand Est et travaillent au Luxembourg.

Champ : travailleurs frontaliers résidant dans le Grand Est.

Source : Insee, recensements de la population 1999, 2008, 2013 et 2018, exploitations complémentaires.

Entre 1999 et 2018

Le nombre de travailleurs frontaliers augmente de plus de 50 000

- **Forte augmentation vers le Luxembourg**
de 36 100 à 86 500, + 4,7 % par an
- **Hausse plus modérée vers la Suisse**
de 32 500 à 39 400, + 1,0 % par an
- **Baisse vers l'Allemagne**
de 58 400 à 48 200, - 1,0 % par an
- **Hausse vers la Belgique**
de 4 500 à 8 200 soit + 3,2 % par an, depuis 2013 (- 0,5 % par an)

Secteur d'activité (A10)	Ensemble		Frontaliers				Actifs occupés hors frontaliers
	Effectif	%	Allemagne	Belgique	Luxembourg	Suisse	
Industrie manufacturière, industries extractives et autres	47 700	26,2	42,6	26,5	13,2	34,6	15,6
Commerce de gros et de détail, transports, hébergement et restauration	46 200	25,3	23,6	24,9	26,2	25,7	21,4
Activités spécialisées, scientifiques et techniques et activités de services administratifs et de soutien	27 400	15,0	8,8	7,0	19,6	14,3	9,9
Administration publique, enseignement, santé humaine et action sociale	19 600	10,8	10,3	28,3	9,9	9,7	33,8
Construction	15 800	8,7	7,2	6,6	9,9	8,1	6,2
Activités financières et d'assurance	12 000	6,6	1,6	1,1	11,9	2,1	2,8
Information et communication	6 600	3,6	2,0	0,4	5,4	2,3	1,5
Autres activités de services	5 500	3,0	3,2	4,0	3,0	2,7	4,7
Activités immobilières	900	0,5	0,3	0,5	0,7	0,3	1,0
Agriculture, sylviculture et pêche	400	0,2	0,2	0,7	0,1	0,3	3,0
Ensemble	182 200	100	100	100	100	100	100

Lecture : en 2018, parmi les 182 200 frontaliers du Grand Est, 47 700 travaillent dans l'industrie, soit 26,2 %. Cette proportion atteint 42,6 % parmi les frontaliers qui travaillent en Allemagne.

Champ : actifs occupés résidant dans le Grand Est.

Source : Insee, recensement de la population 2018, exploitation complémentaire.

- **L'industrie** emploie le plus de **travailleurs frontaliers** : 26 %, soit 10 points de plus que parmi les actifs qui travaillent en France.
- À l'inverse, ceux-ci travaillent **bien moins souvent dans le tertiaire non marchand** 11 % contre 34 %
- Poids de l'industrie particulièrement fort en Allemagne et en Suisse : 43 % et 35 %
- En Belgique, 27 % des frontaliers travaillent dans le secteur industriel
- La spécificité du Luxembourg réside dans les activités financières et d'assurance, 12 % des actifs venant du Grand Est

Entre 2008 et 2018

› Luxembourg

hausse dans tous les secteurs depuis 2008
en particulier dans le tertiaire marchand (+ 17 000) et non-marchand (x 2) avec des hausses marquées dans l'action sociale et l'enseignement.

› Belgique

le tertiaire non marchand est le seul secteur où le travail frontalier est en hausse

› Suisse

les effectifs de frontaliers se sont maintenus dans l'industrie et ont augmenté dans les autres secteurs d'activité

› Allemagne

moins nombreux à travailler dans l'industrie (23 300 en 2008 et 20 500 en 2018)
Légère progression dans la construction et le tertiaire

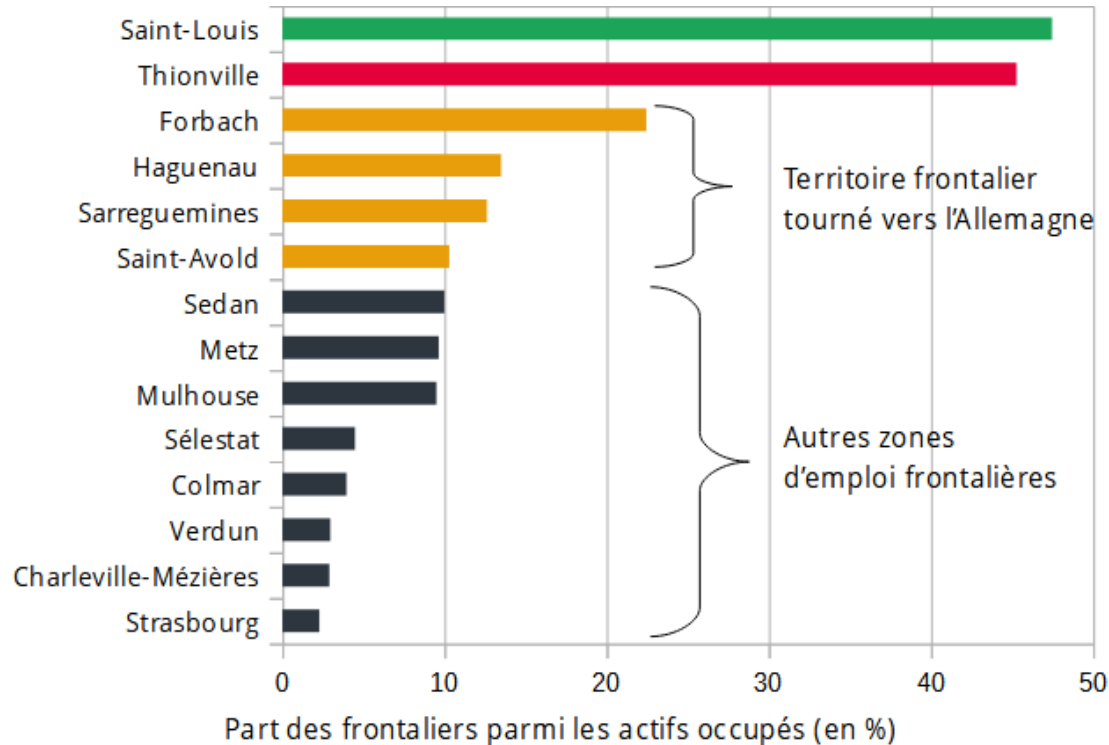
Une mesure de l'évolution de la zone d'influence

= communes ayant au moins 20 % de frontaliers parmi les actifs occupés

- **Grand Est**
extension 436 en 1999 → 492 en 2018
- **Luxembourg**
en forte extension 92 en 1999 → 193 en 2018
- **Belgique**
en forte extension 32 en 1999 → 63 en 2018
- **Suisse**
stabilité 111 en 1999 → 112 en 2018
- **Allemagne**
réduction 176 en 1999 → 104 en 2018

02

QUELLE INFLUENCE FRONTALIÈRE SUR LE TISSU ÉCONOMIQUE DES TERRITOIRES FRONTALIERS ?

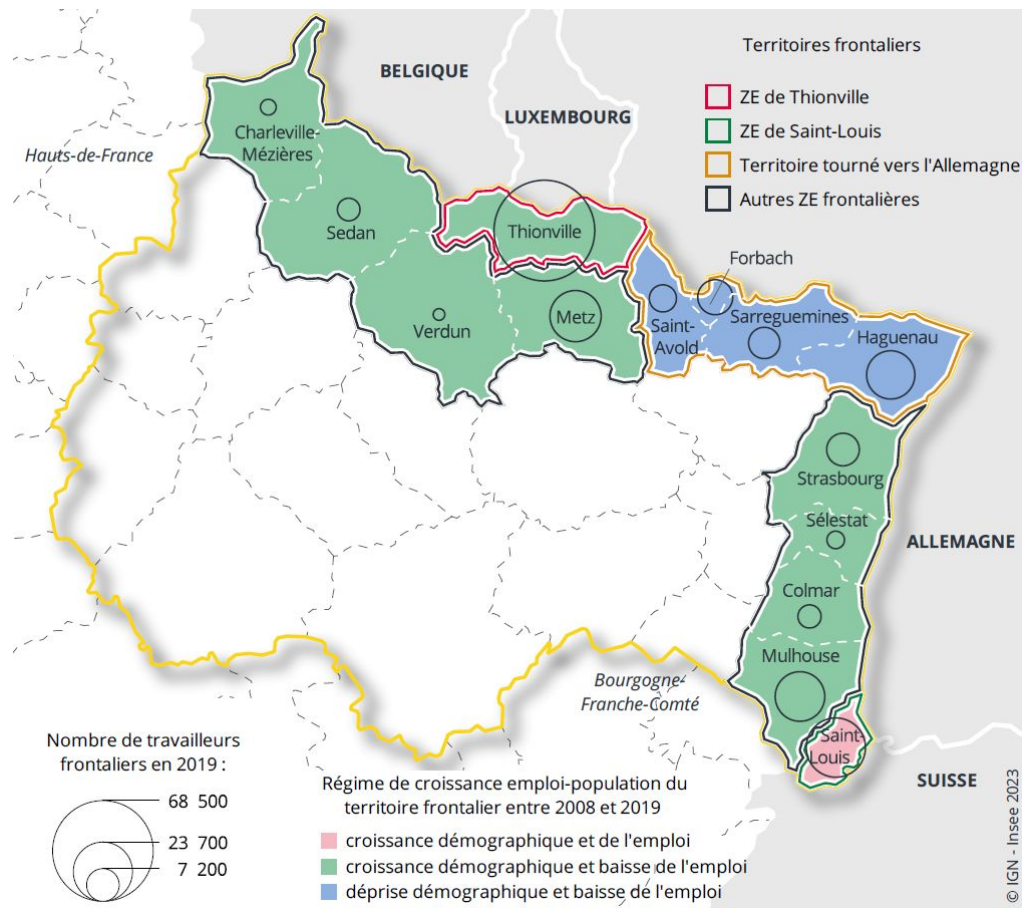


En 2019

- 14 zones d'emploi du Grand Est (sur 27) où le travail frontalier représente **plus de 2 % de la population active occupée**
- Le flux de frontaliers est très majoritairement dirigé vers un seul pays limitrophe

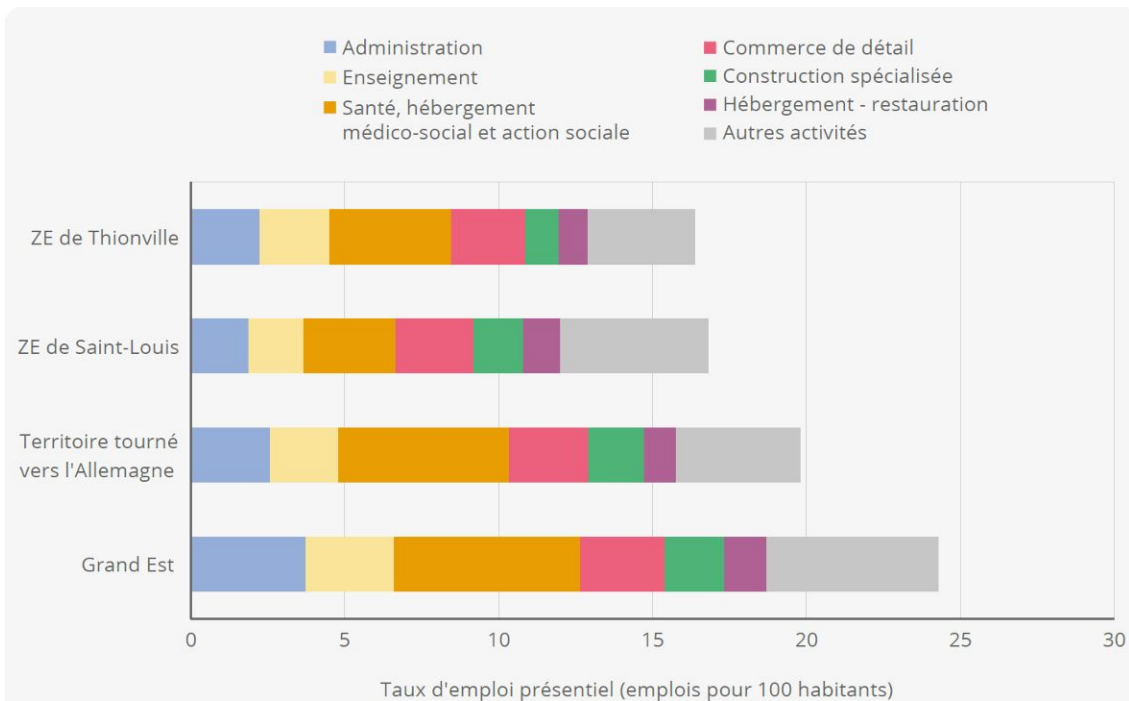
Pour analyser les marchés locaux du travail

- On regroupe ces zones d'emploi en territoires frontaliers :
 - ✓ **ZE de Saint-Louis**
 - ✓ **ZE de Thionville**
 - ✓ **TF tourné vers l'Allemagne**



Entre 2008 et 2019

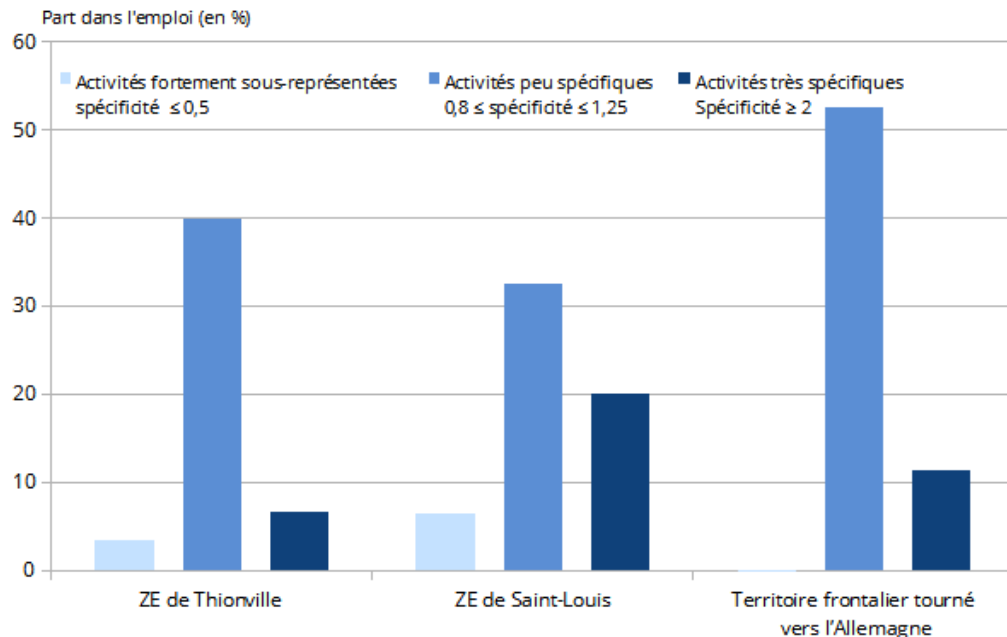
- > **L'emploi moins dynamique que la population** dans les 14 ZE frontalières
population : + 0,2 % par an
emploi : - 0,2 % par an
- > **ZE de Saint-Louis**
population : + 0,9 % par an
emploi : + 0,6 % par an
emploi présentiel : + 1,0 % par an
- > **TF tourné vers l'Allemagne**
population : - 0,1 % par an
emploi : - 0,3 % par an
emploi présentiel : - 0,1 % par an
- > **ZE de Thionville**
population : + 0,5 % par an
emploi : - 0,8 % par an
emploi présentiel : - 0,3 % par an



Lecture : la zone d'emploi (ZE) de Thionville compte 16,4 emplois présents pour 100 habitants en 2019, dont 2,3 emplois dans l'administration pour 100 habitants.

Source : Insee, RP 2019, exploitation complémentaire.

- 1 emploi présentiel pour 6 habitants dans les ZE de Thionville et Saint-Louis, 1 pour 5 habitants dans le territoire frontalier tourné vers l'Allemagne et 1 pour 4 habitants en moyenne dans le Grand Est
- En lien avec l'absence de chef-lieu administratif dans ces territoires
- Une partie de la consommation à l'étranger ?



Une analyse basée sur les indices de spécificité des secteurs d'activités (en 88 postes)

Un tissu économique spécialisé ?

ZE de Saint-Louis

- 2e ZE la plus spécialisée
- 1/5 des emplois dans une des 9 activités très spécifiques

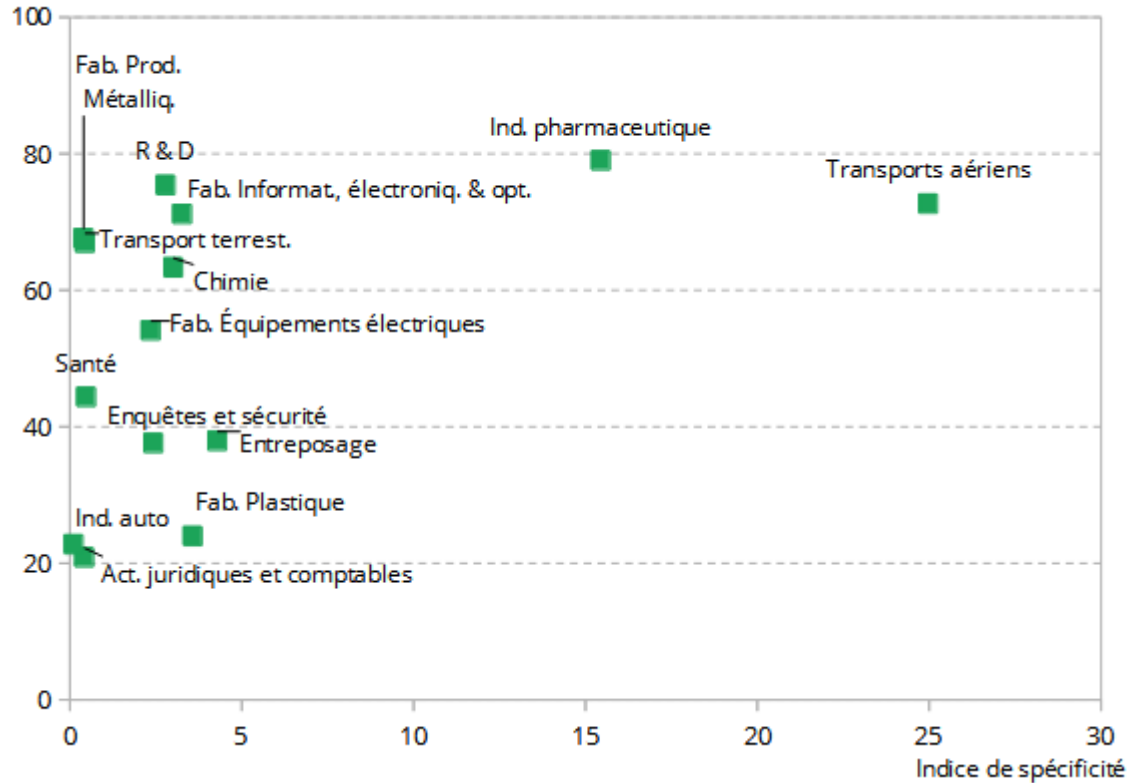
ZE de Thionville et TF de l'Allemagne

- moins spécialisés
- un emploi sur dix dans une activité très spécifique ou fortement sous-représentée

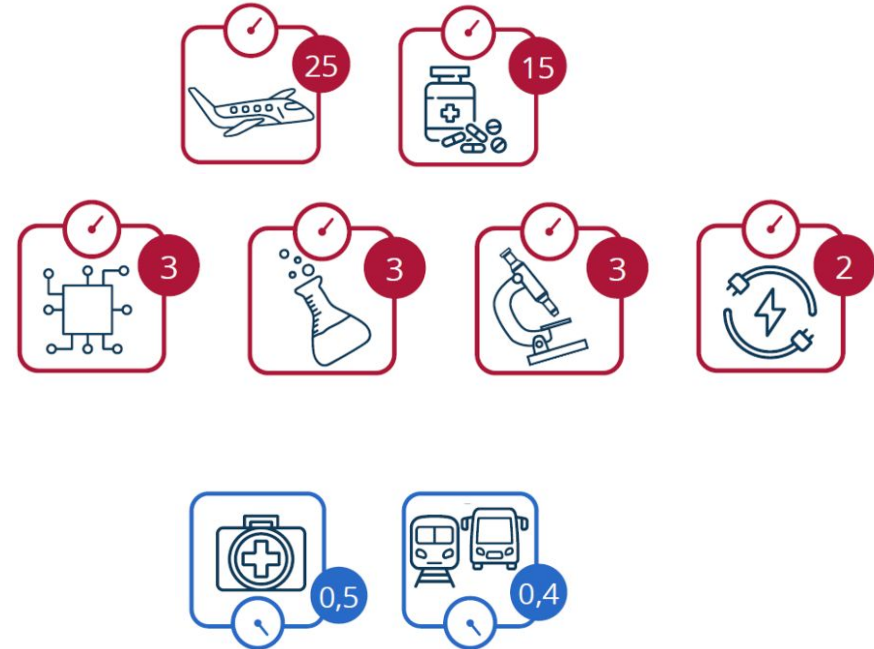
Evolution entre 2008 et 2019

- Hausse de la spécialisation dans les ZE de saint-Louis et Thionville
- Dans le TF tourné vers l'Allemagne, la spécialisation industrielle s'atténue

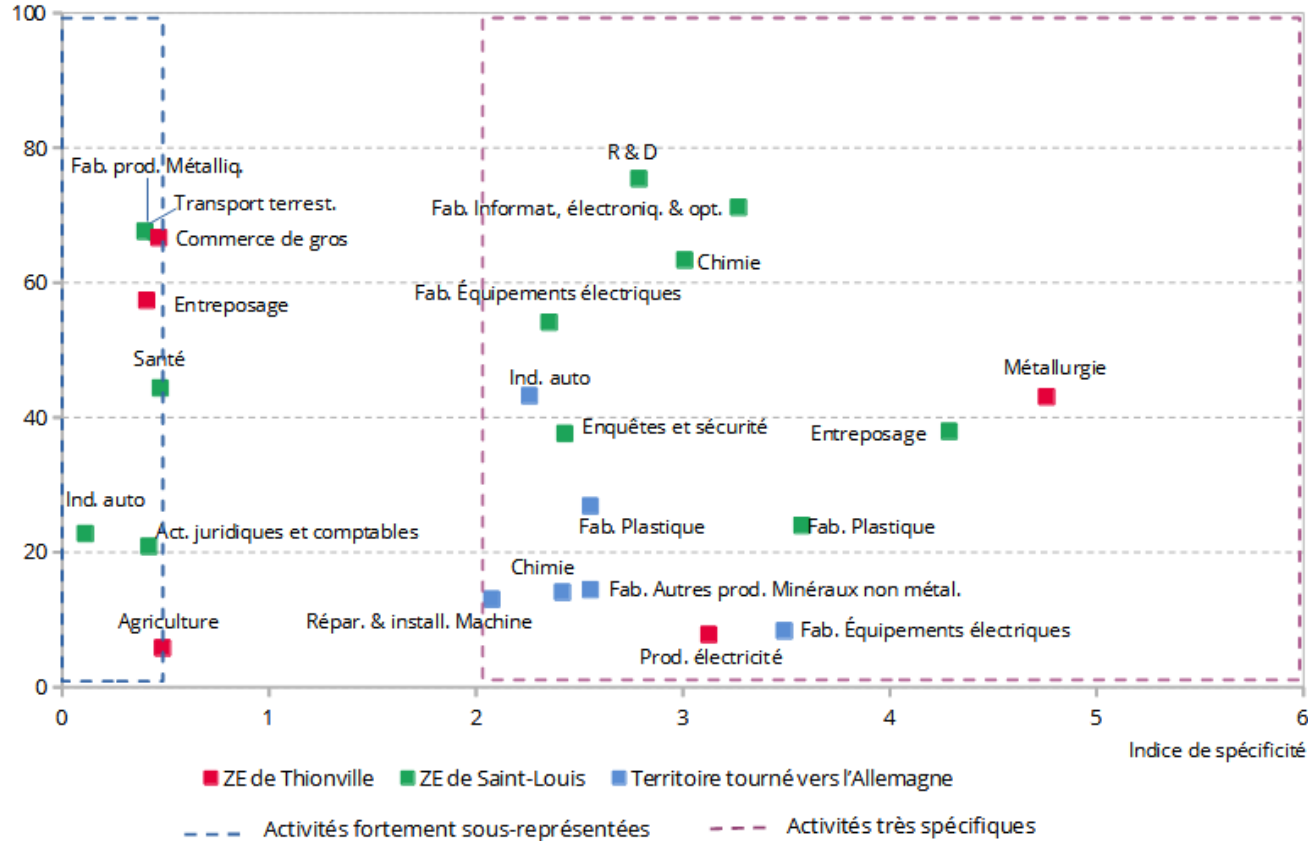
Part des frontaliers dans la population active occupée (en %)



Moteur ou frein ?



Part des frontaliers dans la population active occupée (en %)



Moteur ou frein ?

ZE de Thionville



TF tourné vers l'Allemagne



03

QUELLE INFLUENCE FRONTALIÈRE SUR LES CONDITIONS DE VIE DANS LES TERRITOIRES FRONTALIERS ?

Taux de pauvreté et niveau de vie médian dans les territoires frontaliers en 2019

	Taux de pauvreté (en %)			Niveau de vie médian des ménages		
	salariés frontaliers *	salariés non-frontaliers**	population générale	salariés frontaliers*	salariés non-frontaliers**	population générale
ZE de Saint-Louis	2	14	8	40 244	22 096	30 401
ZE de Thionville	6	20	17	29 852	20 008	22 687
TF tourné vers l'Allemagne	5	11	13	29 124	22 342	22 051
Autres ZE Frontalières	4	13	15	32 016	22 246	22 041
ZE non frontalières	6	12	15	30 558	21 713	21 200
Grand Est	4	12	15	31 601	21 949	21 803

Lecture : dans la zone d'emplois de Thionville, 6 % des individus vivant au sein d'un ménage percevant des salaires et/ou traitements de source étrangère vivaient sous le seuil de pauvreté en 2019 ; dans ce territoire, la moitié de la population a vécu avec au moins 22 700 € cette année-là.

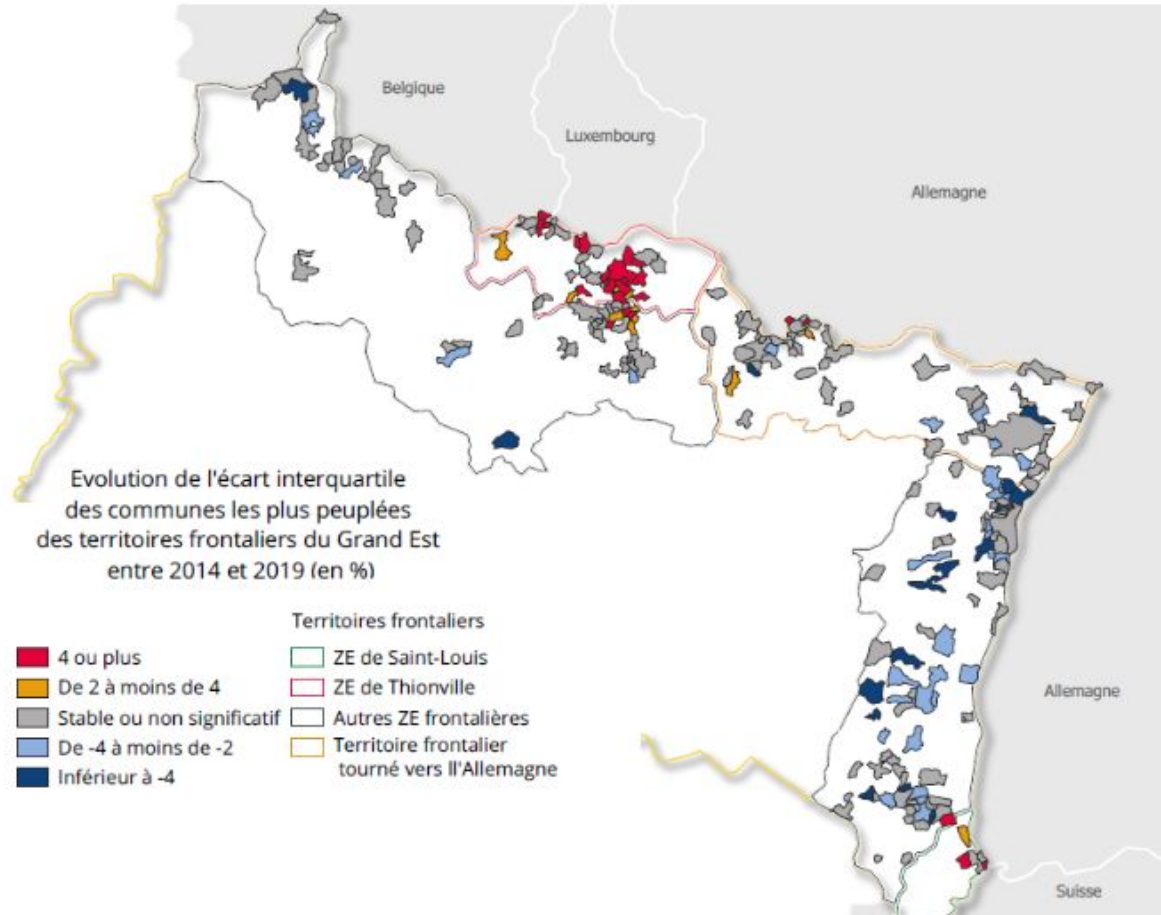
* salariés non frontaliers = individus vivant au sein d'un ménage percevant des salaires et/ou traitements en provenance de France uniquement

**salariés frontaliers = individus vivant au sein d'un ménage percevant des salaires et/ou traitements de source étrangère, quel qu'en soit le montant

Champ : Grand Est, individus vivant au sein d'un ménage aux revenus disponibles positifs ou nuls

Source : Insee, Filosofi 2019

- **Un niveau de vie des salariés frontaliers sensiblement plus élevé** que la population générale, avec une différence encore plus marquée dans la ZE de Saint-Louis.
- Un niveau de vie largement supérieur à la moyenne régionale dans la ZE de Saint-Louis
L'écart est moins marqué dans les autres territoires frontaliers
- Entre 2014 et 2019, l'augmentation du niveau de vie est dans la moyenne (environ 7 %)
- Le taux de pauvreté suit également la tendance régionale (+ 0,4 point), sauf à Thionville (+ 2,8 points)



Join us on

[insee.fr](https://www.insee.fr)



Sylvain Moreau

Chef de projet de l'action régionale

Service études-diffusion de l'Insee Grand Est

03 88 52 40 09

sylvain-a.moreau@insee.fr

WEBINAIRE OREF DU 4 JUILLET 2023



Measuring, understanding